
SOMMARIO

Informazioni generali	2
Introduzione	2
Scopo del manuale	2
Identificazione costruttore e apparecchiatura	3
Modalità di richiesta assistenza	3
Informazioni sulla sicurezza	3
Informazioni tecniche	4
Dati tecnici	4
Organi principali	5
Installazione e disimballo	6
Disimballo	6
Installazione	6
Installazione base di ricarica	6
Posizionamento robot in base di ricarica	9
Uso e funzionamento	10
Obblighi per l'uso	10
Navigazione	10
Impostazioni - modalità di programmazione	11
Impostazioni - orari di lavoro	11
Impostazioni - opzioni lingua	12
Impostazioni - diagnostica	12
Impostazioni - statistiche	12
Messa in servizio	12
Utilizzo della communication box	12
Pulizia ordinaria	13
Inattività prolungata e rimessa in servizio	14
Guasti, cause e rimedi	15
Ricerca guasti	15
Sostituzioni componenti	16
Raccomandazioni per la sostituzione parti	16
Sostituzione batterie	16
Dismissione robot	16

È vietata la riproduzione, anche parziale, di questo documento senza l'autorizzazione scritta del Costruttore. Egli è impegnato in una politica di continuo miglioramento e si riserva il diritto di modificare questo documento senza l'obbligo di preavviso purché ciò non costituisca rischi per la sicurezza.
© 2008 - Autore dei testi, delle illustrazioni e dell'impaginazione: Tipolito La Zecca. I testi possono essere riprodotti, integralmente o parzialmente, purché venga citato l'autore.

INTRODUZIONE

Congratulazioni per aver acquistato questo prodotto, che potrà soddisfare le vostre esigenze ed aspettative. Questo progetto nasce da ZUCCHETTI CENTRO SISTEMI S.p.A. (Azienda certificata UNI EN ISO 9001) software house che, dal 1982, ha consolidato la propria attività e la propria presenza sul mercato internazionale. Applicare soluzioni informatiche avanzate al settore dell'automazione industriale significa ottimizzare le attività produttive e semplificare le procedure di lavoro. E' proprio sulla base della costante attività di ricerca dei laboratori ZUCCHETTI che nasce questo prodotto.

SCOPO DEL MANUALE

- Questo manuale, che è parte integrante dell'apparecchiatura, è stato realizzato dal Costruttore per fornire le informazioni necessarie a coloro che sono autorizzati ad interagire con essa nell'arco della sua vita prevista.
- Oltre ad adottare una buona tecnica di utilizzo, i destinatari delle informazioni devono leggerle attentamente ed applicarle in modo rigoroso.
- Queste informazioni sono fornite dal Costruttore nella propria lingua originale (italiano) e possono essere tradotte in altre lingue per soddisfare le esigenze legislative e/o commerciali.
- Un po' di tempo dedicato alla lettura di tali informazioni permetterà di evitare rischi alla salute e alla sicurezza delle persone e danni economici.
- Conservare questo manuale per tutta la durata di vita dell'apparecchiatura in un luogo noto e facilmente accessibile, per averlo sempre a disposizione nel momento in cui è necessario consultarlo.
- Alcune informazioni e illustrazioni riportate in questo manuale potrebbero non corrispondere perfettamente a quanto in vostro possesso, ma ciò non pregiudica la loro funzione.
- Il Costruttore si riserva il diritto di apportare modifiche senza l'obbligo di fornire preventivamente alcuna comunicazione.
- Per evidenziare alcune parti di testo di rilevante importanza o per indicare alcune specifiche importanti, sono stati adottati alcuni simboli il cui significato viene di seguito descritto.



Pericolo - Attenzione

Il simbolo indica situazioni di grave pericolo che, se trascurate, possono mettere seriamente a rischio la salute e la sicurezza delle persone.



Cautela - Avvertenza

Il simbolo indica che è necessario adottare comportamenti adeguati per non mettere a rischio la salute e la sicurezza delle persone e non provocare danni economici.



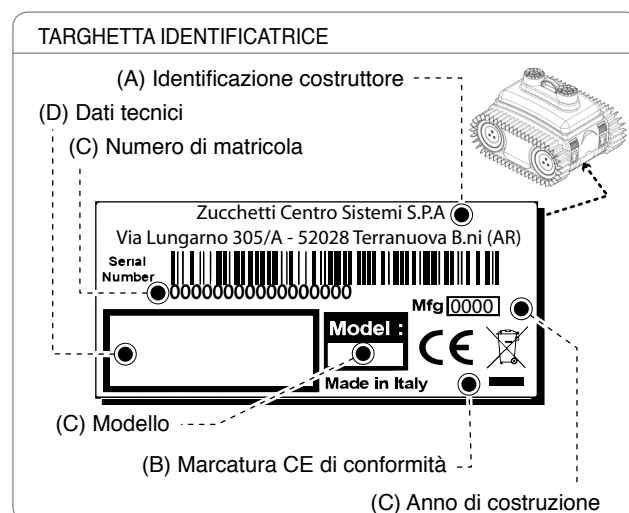
Importante

Il simbolo indica informazioni tecniche di particolare importanza da non trascurare.

IDENTIFICAZIONE COSTRUTTORE E APPARECCHIATURA

La targhetta di identificazione raffigurata è applicata direttamente sull'apparecchiatura. In essa sono riportati i riferimenti e tutte le indicazioni indispensabili alla sicurezza di esercizio.

- A. Identificazione Costruttore.
- B. Marcatura CE di conformità.
- C. Modello / numero di matricola / anno di costruzione.
- D. Dati tecnici: tensione, corrente, grado di protezione, massa.



MODALITÀ DI RICHIESTA ASSISTENZA

Per qualsiasi esigenza rivolgersi al Servizio Assistenza del Costruttore o ad uno dei centri autorizzati. Per ogni richiesta di assistenza tecnica, indicare i dati riportati sulla targhetta di identificazione, le ore approssimative di utilizzo ed il tipo di difetto riscontrato.

INFORMAZIONI SULLA SICUREZZA



NORME PER LA SICUREZZA

- Il costruttore, in fase di progettazione e costruzione, ha posto particolare attenzione agli aspetti che possono provocare rischi alla sicurezza e alla salute delle persone che interagiscono con l'apparecchiatura. Oltre al rispetto delle leggi vigenti in materia, egli ha adottato tutte le "regole della buona tecnica di costruzione". Scopo di queste informazioni è quello di sensibilizzare gli utenti a porre particolare attenzione per prevenire qualsiasi rischio.
- Prima del primo utilizzo, leggere attentamente tutto il manuale e accertarsi di averlo compreso completamente. In particolare di aver capito tutte le informazioni che riguardano la sicurezza.
- Utilizzare l'apparecchiatura solo per gli usi previsti dal fabbricante. L'impiego dell'apparecchiatura per usi impropri può recare rischi per la sicurezza e la salute delle persone e danni economici. Tenere presente che l'operatore o l'utilizzatore è responsabile di incidenti o pericoli ad altre persone o alle loro proprietà.
- Questo dispositivo non è destinato ad essere utilizzato da persone (compresi i bambini) con ridotte capacità fisiche, sensoriali o mentali o con mancanza di esperienza e / o conoscenza, a meno che non vengano sorvegliate da una persona responsabile della loro sicurezza o abbiano ricevuto le istruzioni su come utilizzare il dispositivo. I bambini devono essere sorvegliati per assicurarsi che non giochino con l'apparecchio.
- Se il cavo di alimentazione del trasformatore è danneggiato, esso deve essere sostituito dal costruttore o dal suo servizio di assistenza o da una persona con qualifica simile, in modo da prevenire ogni rischio.
- Posiziona sempre l'alimentatore ad una distanza minima di 3m (10') dal bordo della piscina, in un luogo asciutto, ben ventilato. Posizionare l'alimentatore in una zona non accessibile ai bambini. Ad esempio ad un'altezza maggiore di 160 cm (63").
- Non manomettere, non eludere, non eliminare o bypassare i dispositivi di sicurezza installati. Il mancato rispetto di questo requisito può recare rischi gravi per la sicurezza e la salute delle persone.
- Gli operatori, che effettuano interventi di riparazione durante l'arco di vita prevista del robot, devono possedere precise competenze tecniche, particolari capacità ed esperienze acquisite e riconosciute nel settore specifico. La mancanza di questi requisiti può causare danni alla sicurezza e alla salute delle persone.
- Tutti gli interventi che si devono eseguire nella base di ricarica, devono essere effettuati con la spina di alimentazione disinserita.

- Il robot non può essere usato senza la copertura superiore. Se si presentano dei danneggiamenti meccanici alla stessa, questa deve essere sostituita.
- La Casa Costruttrice declina qualunque responsabilità qualora si utilizzino ricambi non originali.
- È assolutamente vietato l'uso e la ricarica del robot in ambienti esplosivi ed in ambienti infiammabili.
- Per la ricarica del robot utilizzare solo caricabatteria e alimentatore fornito dal fornitore. L'uso improprio può causare scosse elettriche, surriscaldamento o perdita di liquidi corrosivi dalla batteria. In caso di fuoriuscita del liquido, la batteria deve essere lavata con acqua / neutralizzatore, in caso di contatti con gli occhi consultare un medico.

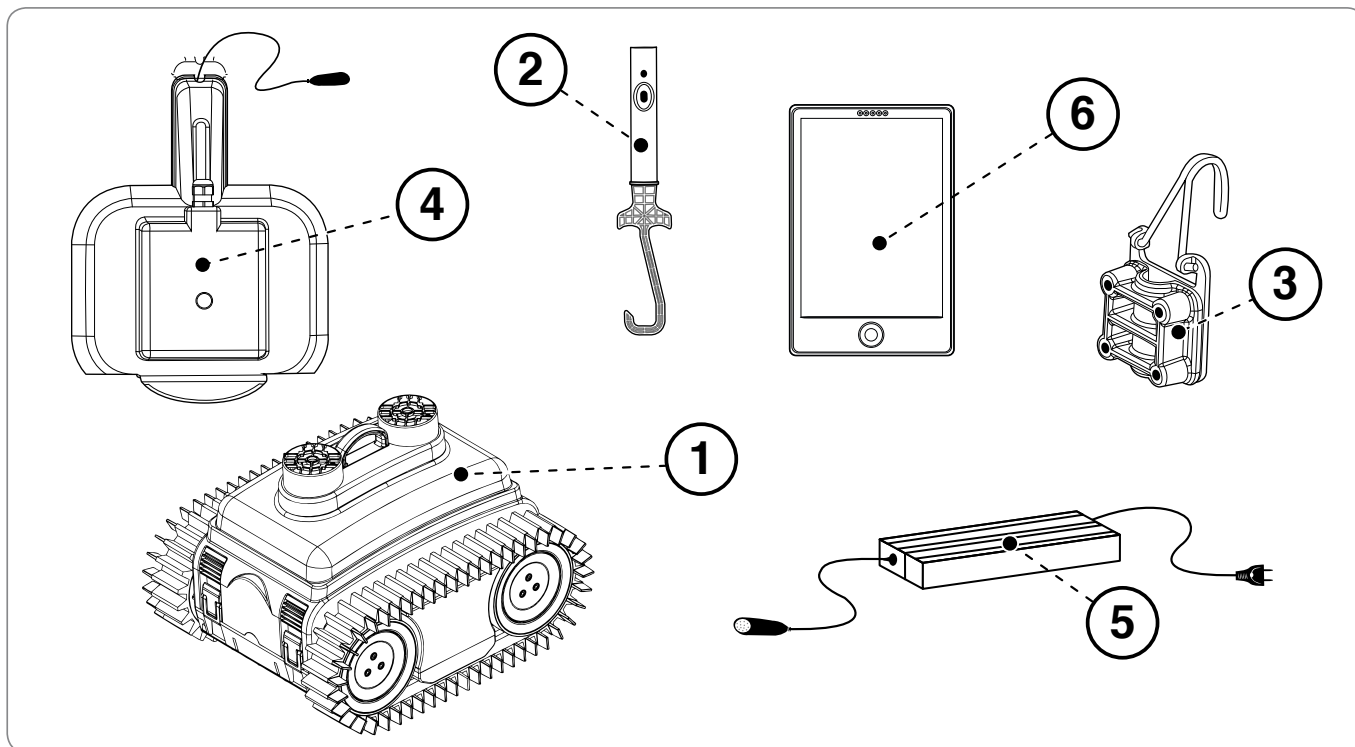
INFORMAZIONI TECNICHE

DATI TECNICI

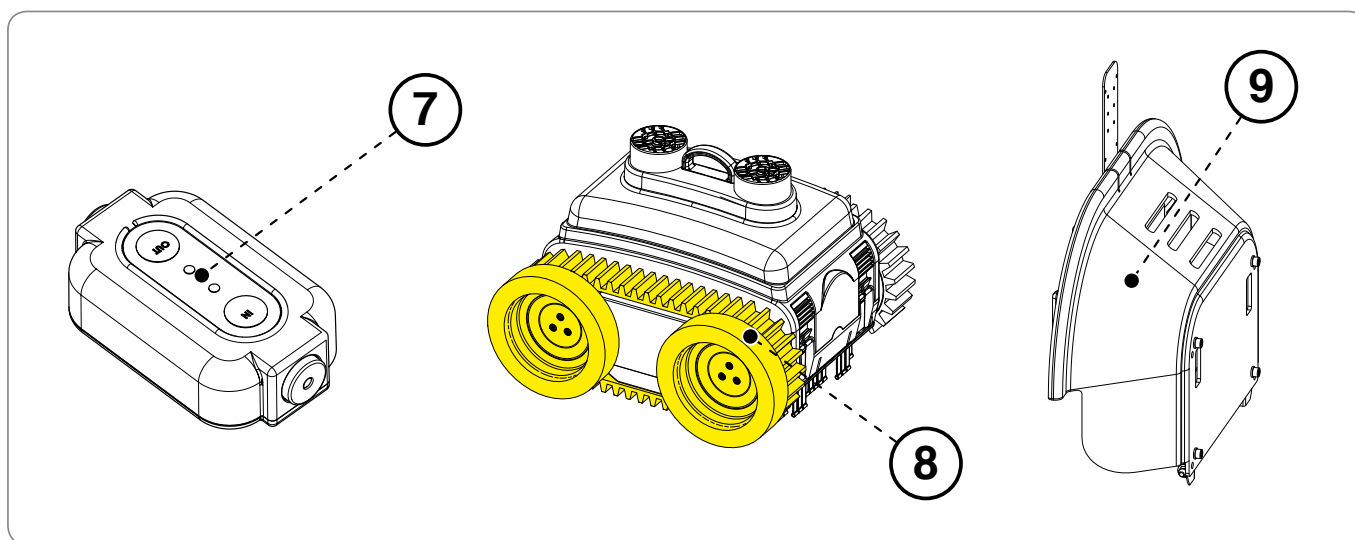
Descrizione		Modello
		045BA0
Dimensioni Robot (B x A x P)	mm	410 x 320 x 460
Peso	Kg	21
Temperatura ambientale di esercizio	Max °C	ROBOT 5°(Min) +35°(Max) CARICABATTERIA -10°(Min) +40°(Max)
Grado di protezione all'acqua	IP	ROBOT - IP68 CARICABATTERIA - IP64
Profondità massima piscina	cm	500
Profondità massima ricarica	cm	500
Acqua, parametri di esercizio		pH: 7.0-7.8 Temperatura: 5-35°C NaCl Max: 5,000 ppm Cloro Max : 4 ppm
Alimentatore		Vin 100 - 240Vac. Input Frequency range 50-60. Vout 36Vcc - 5,0A.
Batteria		Lithium Ion - 25,2V - 13.8Ah
Tempo medio di lavoro	hh:mm	2:00
Tempo medio di ricarica	hh:mm	3:00
Velocità di avanzamento su fondo	Mt/min.	10 - 20
Velocità di avanzamento su parete	Mt/min.	8
Filtri		2 Litri, rete passo 0.5mm
Tablet / Console		In dotazione
Communication Box		a richiesta
Kit pareti lisce		a richiesta
Adattatore per curva fra parete e fondale		a richiesta

ORGANI PRINCIPALI

1. **Robot.**
2. **Gancio robot:** serve per sollevare il robot dall'acqua. (Asta non in dotazione).
3. **Gancio ricarica:** serve per fissare il cavo della ricarica immersa in acqua.
4. **Ricarica robot:** serve per ricaricare il robot in acqua.
5. **Alimentatore:** alimenta la ricarica del robot.
6. **Tablet / Console:** permette di programmare il Robot e consultare il manuale d'uso.



7. **Communication Box:** non in dotazione. Dispositivo da installare fra l'alimentatore ed la ricarica del robot. Permette di richiamare il robot alla ricarica o di farlo lavorare anche se non è nell'orario di lavoro.
8. **Kit pareti lisce:** non in dotazione. Kit da applicare alle ruote in caso di pareti lisce dove il robot non riesce ad arrampicarsi.
9. **Adattatore curva fra parete e fondale:** non in dotazione. Permette di installare la ricarica del robot nelle piscine che hanno una curva fra la parete ed il fondale, distanziando la ricarica fino a 20cm dalla parete per trovare il fondale. L'adattatore permette inoltre di gestire fondali non orizzontali.



DISIMBALLO

IT

L'apparecchiatura viene consegnata opportunamente imballata. In fase di disimballo, estrarla con cautela e controllare l'integrità dei componenti.

Sull'imballo sono riportate tutte le informazioni necessarie ad effettuare la movimentazione.

INSTALLAZIONE

- Estrarre il robot dall'imballo.
- Posizionare il robot a terra.
- Installare la base di ricarica, dopo di che immergere delicatamente il robot nella piscina. Attendere che si sia depositato sul fondo poi, utilizzando l'apposito gancio, accostate il robot alla placca di ricarica dal lato frontale del robot, riconoscibile dall'adesivo indicante la ricarica. Se il posizionamento è eseguito correttamente, i led della ricarica saranno accesi fissi.
- Lasciare il robot in carica per 15 min per poter passare poi alla fase di programmazione.
- Per eseguire la programmazione del robot estrarlo dall'acqua tramite il gancio in dotazione appoggiarlo a terra e seguire le istruzioni di programmazione. La programmazione funziona solo con il robot fuori dall'acqua.
- Una volta programmato il robot potete immergerlo in acqua in modo che inizi il ciclo di lavoro.

INSTALLAZIONE BASE DI RICARICA

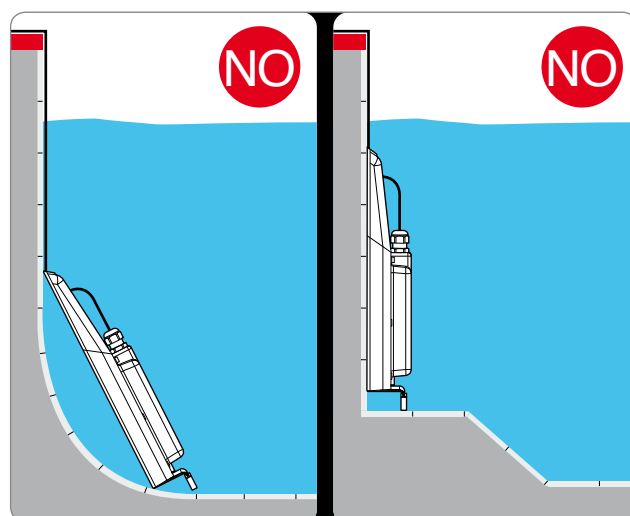
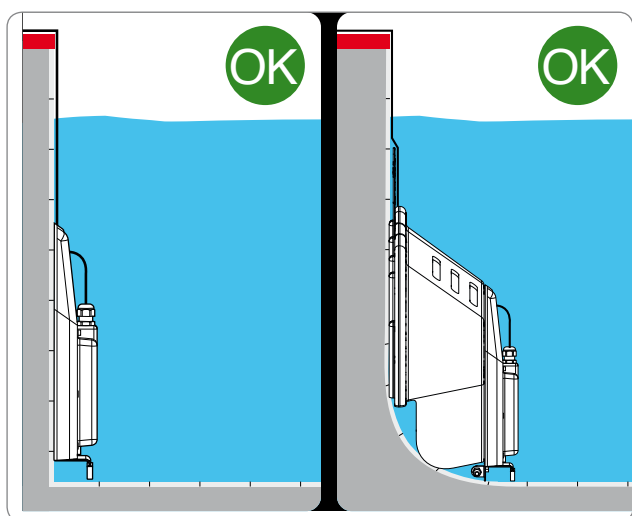
Estrarre la base di ricarica dall'imballo.

Posizionare la base di ricarica lungo la parete verticale della piscina.



Importante

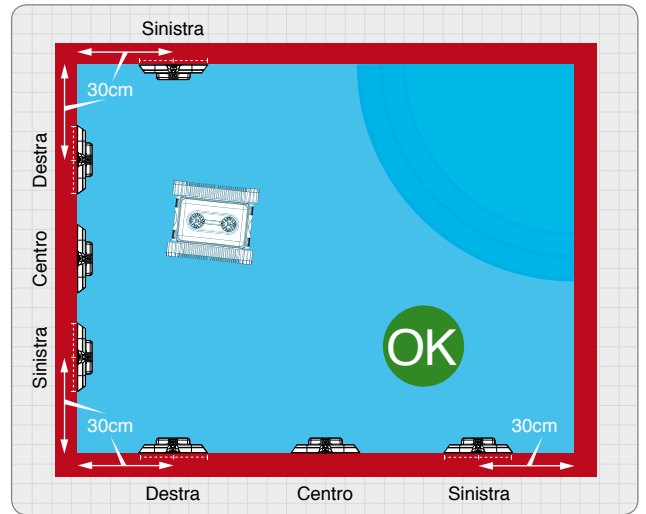
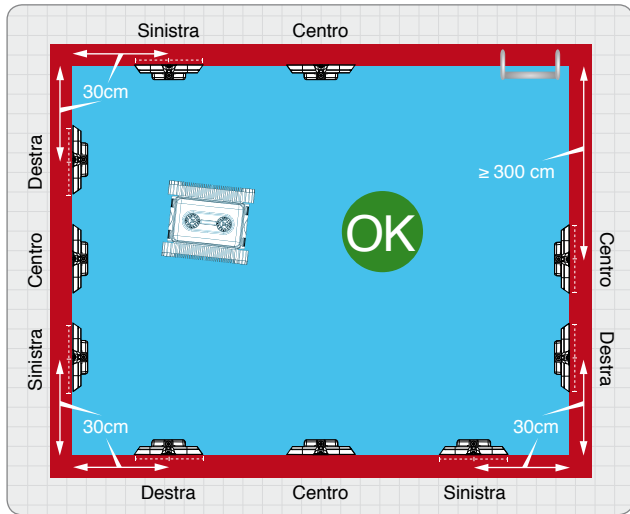
- **Posizionare il lato completamente in acciaio del dissipatore a contatto con la parete della piscina.**
- **Non posizionare la base di ricarica sul fondo della piscina.**
- **Assicurarsi che l'angolo formato tra la ricarica ed il fondale antistante sia di 90° ed il fondale circostante 2mt dalla ricarica sia uniforme e orizzontale. Utilizzare altrimenti l'apposito adattatore per curve fra parete e fondale.**
- **Il fondale dove è posizionata la ricarica deve avere una profondità massima di 5 mt.**



Ecco alcuni esempi di dove è possibile installare la base di ricarica e anche alcuni esempi dove non è possibile:

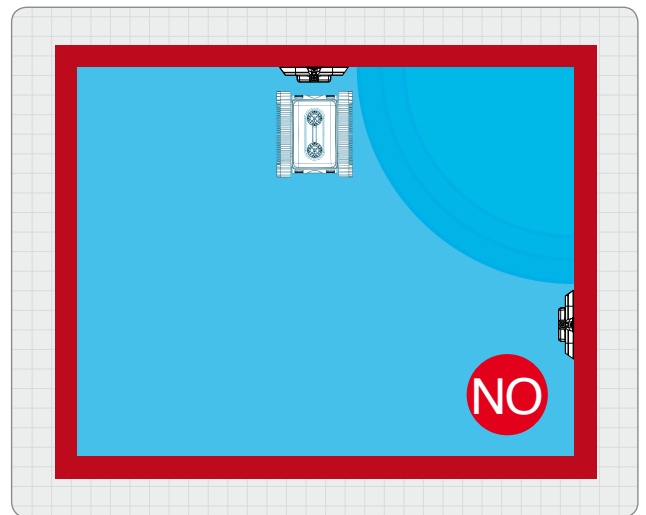
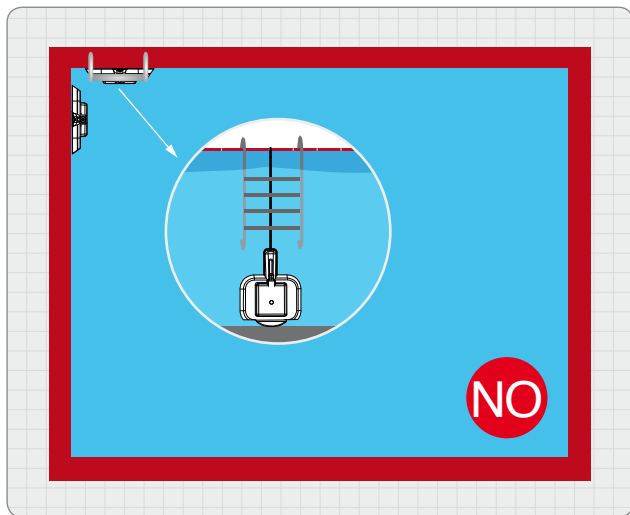
1. Posizionare il filo della base di ricarica a 30 cm rispetto all'angolo della parete. È possibile installarla anche indicativamente al centro della parete della piscina ad una distanza di almeno 3m dall'angolo della parete laterale a sinistra della ricarica.

2. In caso di fondali con dislivelli o scalini posizionare la base di ricarica nelle pareti opposte. Rispettare le distanze precedentemente indicate.



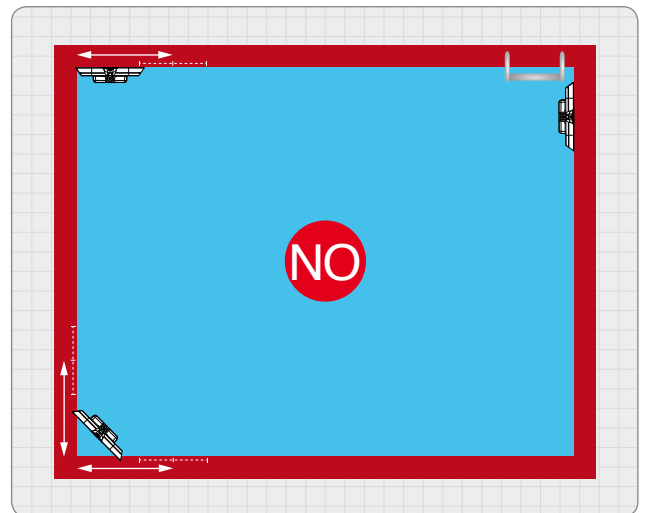
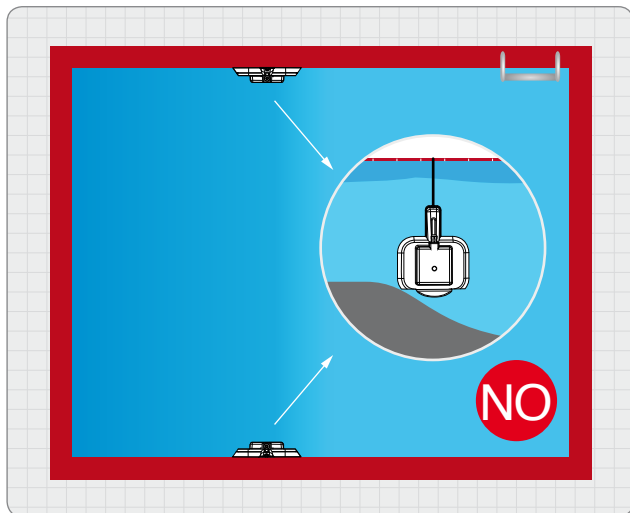
3. Non posizionare la base di ricarica sotto o nelle vicinanze di una scala.

4. Non posizionare il robot nelle vicinanze di scalini. Il robot potrebbe trovare degli ostacoli nel rientro in base di ricarica.



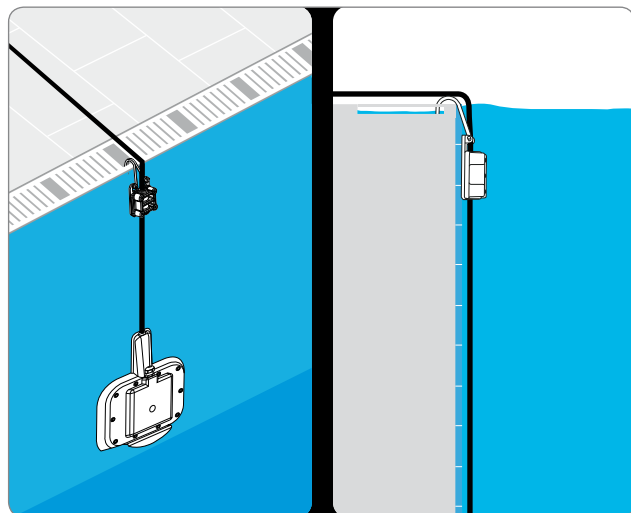
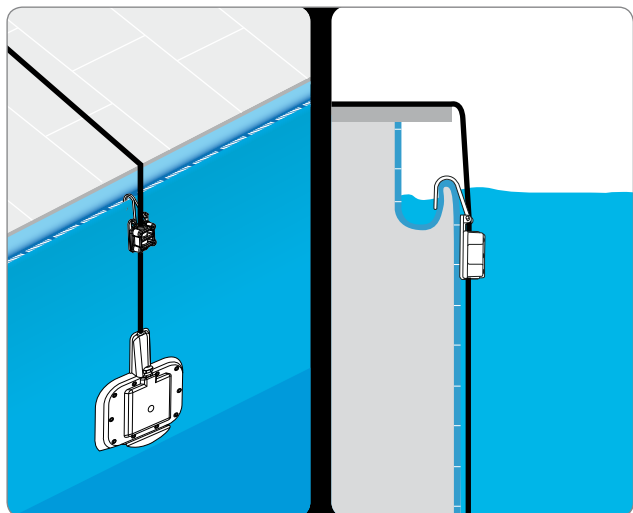
5. Non posizionare la base di ricarica nella parete vicino ad un dislivello.

6. Non posizionare il filo della base di ricarica ad una distanza inferiore a 30cm rispetto all'angolo. Non posizionare la base di ricarica nell'angolo delle pareti. La base di ricarica deve essere installata a contatto con una delle pareti verticali della piscina. Non posizionare la base di ricarica sotto o nelle vicinanze di scalette.



Una volta posizionata la base di ricarica procedere con il fissaggio del cavo al bordo della piscina.

Riportiamo alcuni esempi di bordi piscina con la relativa installazione del gancio di ricarica. Esso può essere installato sul bordo, sul terreno o sulla pavimentazione in prossimità della piscina, basta che in ognuno di questi punti di fissaggio ci sia un occhiello o un'asola dove appendere il gancio.



Cautela - Avvertenza

- Posizionare l'alimentatore in una zona non accessibile ai bambini. Ad esempio ad un'altezza maggiore di 160 cm. (63 ").
- Per poter effettuare l'allacciamento elettrico, è necessario che in prossimità della zona di installazione sia stata predisposta una presa di corrente. Assicurarsi che l'allacciamento alla rete di alimentazione sia conforme alle leggi vigenti in materia. Per operare in completa sicurezza l'impianto elettrico, a cui viene collegato l'alimentatore, deve essere munito di un impianto di terra correttamente funzionante.
- Fare in modo che l'accesso all'alimentatore sia consentito solo alle persone autorizzate.

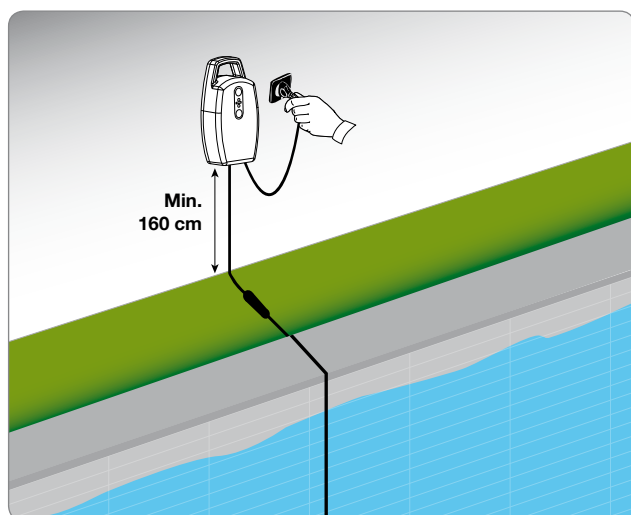


Importante

È consigliabile installare il gruppo in un armadio per componenti elettrici (da esterno o da interno), dotato di chiusura a chiave e ben areato per mantenere un corretto ricircolo d'aria.

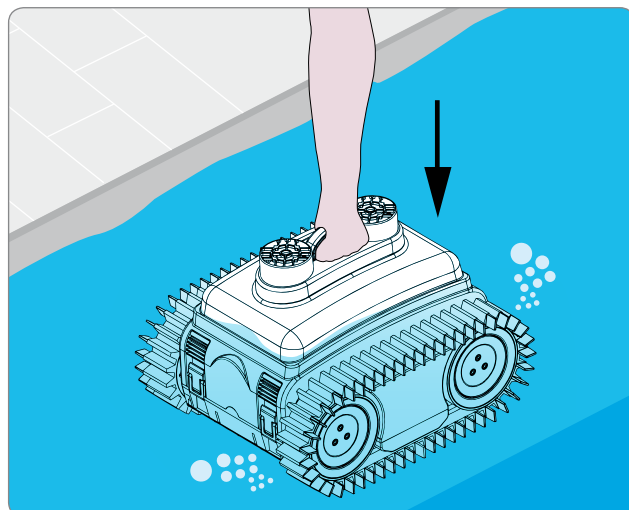
Collegare il cavo all'alimentatore di corrente.

Collegare l'alimentatore alla rete domestica dell'elettricità.

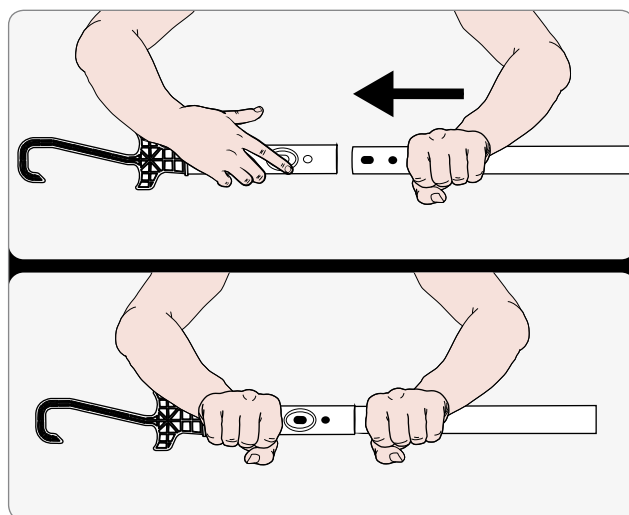


POSIZIONAMENTO ROBOT IN BASE DI RICARICA

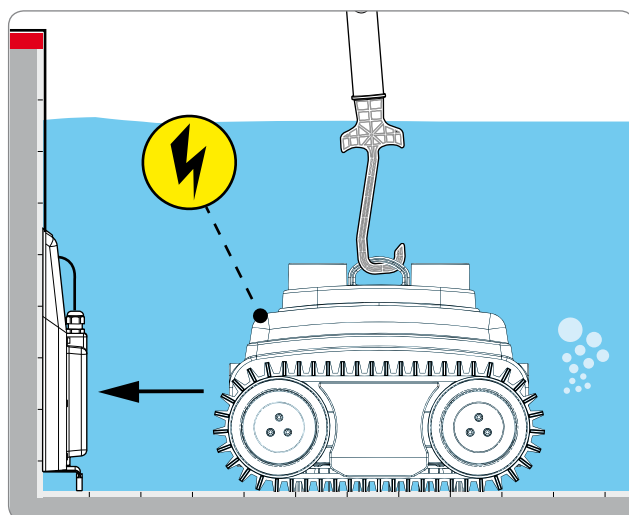
Immergere delicatamente la macchina in acqua.



Montare il gancio di recupero sull'asta per la pulizia della piscina non in dotazione.



Utilizzando il gancio di recupero in dotazione, portare il lato di ricarica riconoscibile da un adesivo posto sulla scocca del robot a contatto con la piastra della base di ricarica.



Pericolo - Attenzione

La prima ricarica del robot non deve essere effettuata fuori dall'acqua. E' possibile avvicinarlo alla ricarica solo per pochi minuti. Questa operazione permette di far uscire il robot dallo stand-by e di programmarlo.

Una volta posizionata la macchina in ricarica, verificare che i led, posti sulla ricarica, siano accesi fissi. Se una delle tre spie è spenta o lampeggiante, controllare la sezione GUASTI / CAUSE / RIMEDI.

Lasciare il robot almeno 15 minuti in ricarica per la prima accensione, dopo di che recuperare il robot con il gancio in dotazione estrarlo dall'acqua ed effettuare la programmazione tramite il telecomando console.

Se il robot è già programmato, inizierà il suo ciclo di lavoro all'interno dell'orario programmato quando le batterie risultano cariche.

OBBLIGHI PER L'USO

IT



Importante

- Prima del primo impiego del robot leggete attentamente il manuale e assicuratevi di averlo compreso completamente, in particolare di aver capito tutte le informazioni che riguardano la sicurezza.
- Attuare solo gli usi previsti dal costruttore e non manomettere alcun dispositivo per ottenere prestazioni diverse da quelle operative.



Importante

La programmazione funziona solo con il robot fuori dall'acqua.

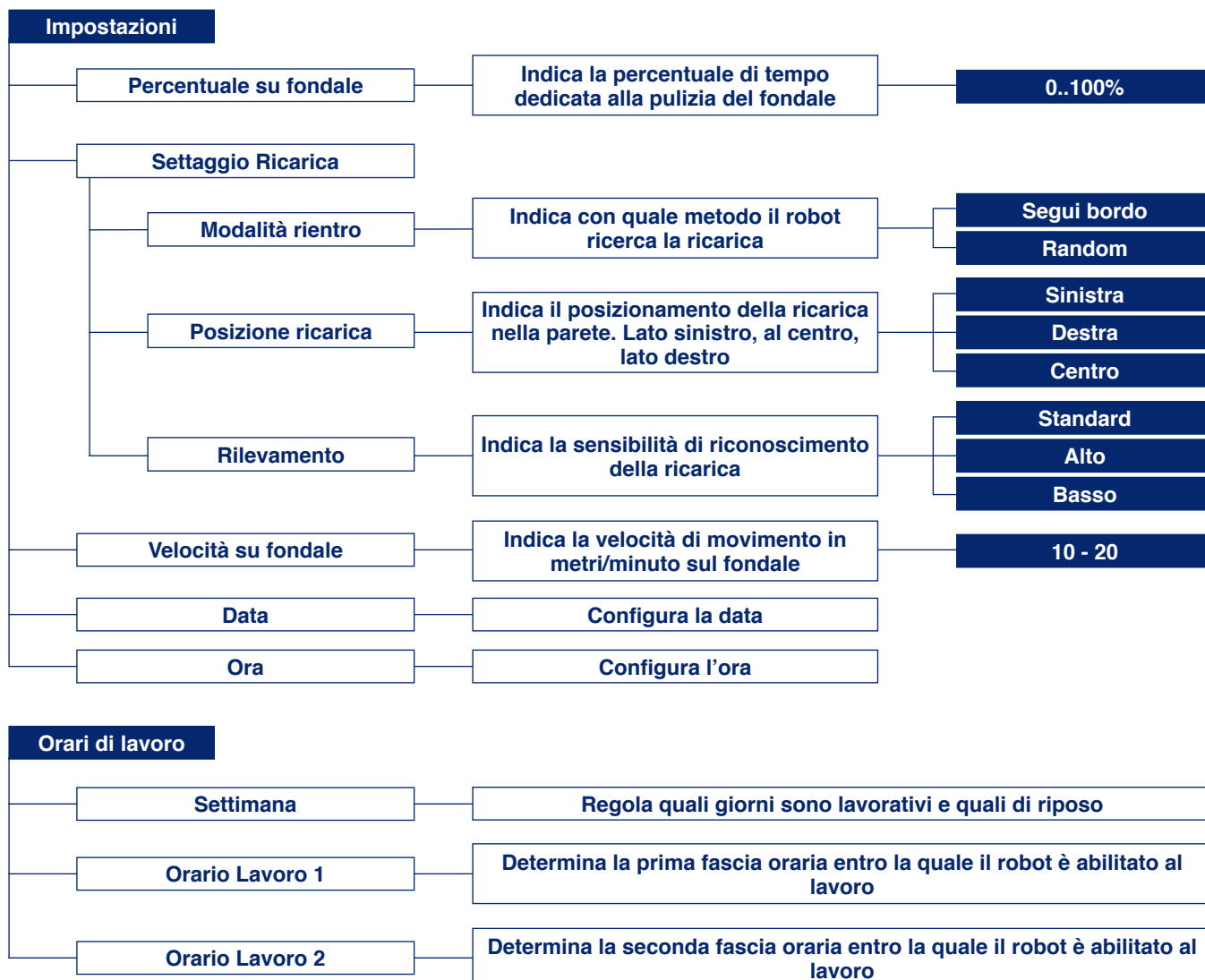


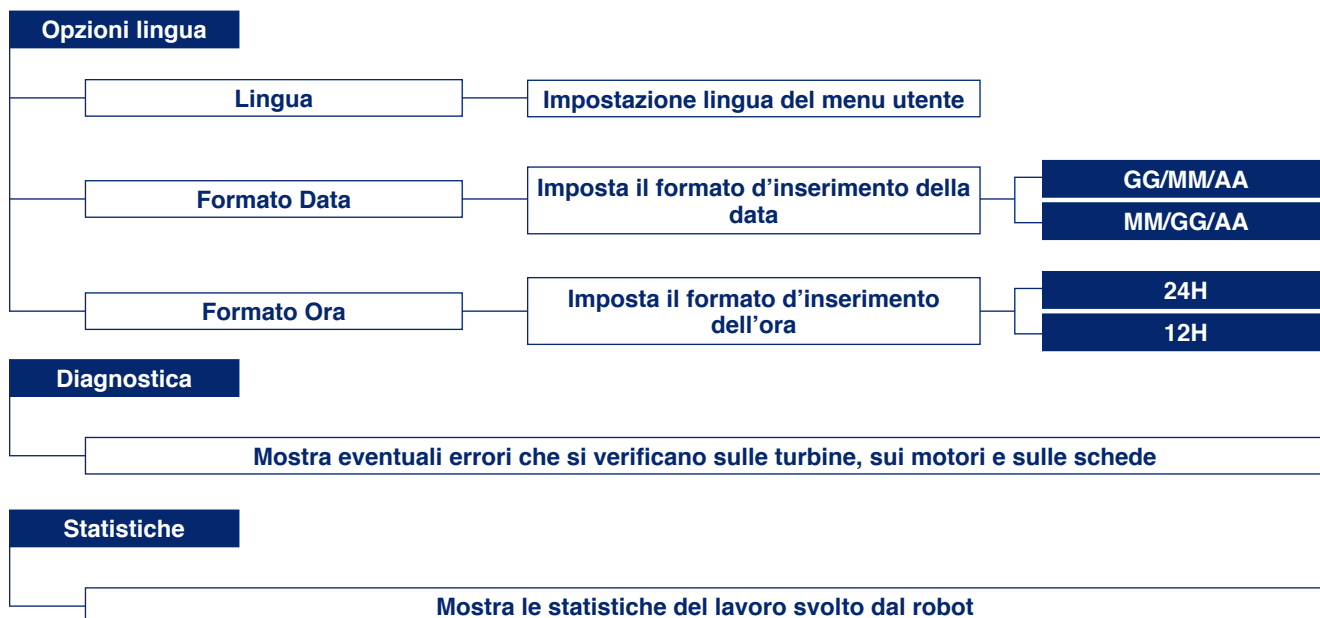
Importante

Procedere alla programmazione entro 45 minuti; scaduto tale termine, il robot entra nuovamente in stand by. Per riattivarlo è necessario posizionarlo in ricarica.

NAVIGAZIONE

Il menu è strutturato ad albero. Segue il riepilogo introduttivo alle funzioni di programmazione disponibili; la spiegazione dettagliata di ciascuna funzione è rimandata alle pagine successive al diagramma di flusso.





IMPOSTAZIONI - MODALITÀ DI PROGRAMMAZIONE

Percentuale sul fondale: imposta la percentuale di tempo che il robot dedica alla pulizia del fondale. E' possibile impostare un valore compreso fra il 100% e 0%. Più alto è il valore impostato e maggiore è il tempo dedicato alla pulizia del fondale.

100%: il Robot lavora solo sul fondale

50%: il Robot lavora metà del tempo sul fondale e metà in parete.

0%: il robot ogni volta che trova una parete la percorre fino alla superficie dell'acqua.

Settaggio Ricarica:

Modalità di rientro: Indica con quale metodo il robot ricerca la ricarica.

Segui bordo: Metodo consigliato nelle piscine regolari e con la ricarica posizionata a "destra" o "sinistra"

Random: Metodo consigliato nelle piscine molto irregolari, tonde, con passaggi stretti. In questi casi la posizione della ricarica preferita è al "centro".

Posizione ricarica: imposta la posizione della ricarica nella parete, osservando la parete come se si fosse posizionati all'interno della piscina.

Sinistra: indica la posizione della ricarica sul lato sinistro della parete.

Destra: indica la posizione della ricarica sul lato destro della parete.

Centro: indica la posizione della ricarica centrale alla parete.

Rilevamento: indica la sensibilità di riconoscimento della ricarica.

Standard: Impostazione raccomandata.

Alto: consigliato su piscine ampie.

Basso: consigliato quando la ricarica è posizionata in una zona stretta.

Velocità sul fondale: imposta la velocità di movimento in metri/minuto del robot sul fondale. Maggiore è la velocità impostata e maggiore è la copertura del Robot. Impostare velocità basse in piscine piccole rispetto alla capacità massima del robot. Impostare velocità alte in piscine grandi o che si sporcano facilmente.

Data: funzione per impostare la data.

Ora: funzione per impostare l'ora.

IMPOSTAZIONI - ORARI DI LAVORO

Settimana: funzione per programmare i giorni di esercizio del robot durante la settimana. Nei giorni con il flag attivo il robot eseguirà i cicli di esercizio rispettando l'orario di lavoro impostato.

Orario di lavoro 1: funzione per impostare la prima fascia oraria di esercizio del robot durante la giornata. Impostare l'orario di inizio lavoro e di fine lavoro.

Impostando l'orario a "00:00 – 00:00" equivale a non far lavorare il robot durante l'orario di lavoro 1.

Orario di lavoro 2: funzione per impostare la seconda fascia oraria di esercizio del robot durante la giornata. Impostare l'orario di inizio lavoro e di fine lavoro.

Impostando l'orario a "00:00 – 00:00" equivale a non far lavorare il robot durante l'orario di lavoro 2.

L'impostazione dell'orario di lavoro del robot è fondamentale per il buon funzionamento del prodotto. Molti parametri influenzano la configurazione dell'orario di lavoro come ad esempio la dimensione, la forma, la facilità con cui si sporca, la frequenza d'uso, etc. etc.

In linea generale si consiglia di attenersi alle seguenti regole :

- programmare l'attività del robot almeno mentre è in funzione il sistema di pulizia della piscina. Lo sporco mosso dalle turbine verrà così filtrato dal sistema centrale, migliorando le capacità del robot
- iniziare con una programmazione ampia per poi ridurla successivamente quando si è soddisfatti del grado di pulizia.
- programmare e lasciare il robot in esercizio tutti i giorni.
- controllare il filtro del robot. Inizialmente con una frequenza maggiore, per poi diminuirla in relazione allo sporco trovato nel filtro.

IMPOSTAZIONI - OPZIONI LINGUA

Funzione per selezionare la lingua di visualizzazione del menu utente e del formato con cui viene impostata e visualizzata la data e l'ora del robot.

IMPOSTAZIONI - DIAGNOSTICA

Visualizzare eventuali eventi critici o di errore che si sono verificati durante il funzionamento del robot negli organi principali. Nel caso si verificano eventi significativi di errore, consultare il capitolo di "Ricerca Guasti" o contattare il servizio di assistenza tecnica.

IMPOSTAZIONI - STATISTICHE

Visualizza informazioni sul lavoro svolto dal Robot durante il suo funzionamento.

MESSA IN SERVIZIO

1. Impostare e verificare la programmazione del Robot.
2. Controllare e pulire i filtri.
3. Posizionare il robot all'interno della piscina, vedi "Posizionamento robot in base di ricarica".
4. Il robot inizia il suo ciclo di lavoro secondo le modalità programmate.

UTILIZZO DELLA COMMUNICATION BOX

La "Communication Box" permette di richiamare il robot alla ricarica e di metterlo in funzione anche se non è nell'orario di funzionamento.

Premere in tasto "HOME" per far rientrare il robot alla ricarica, il led "Battery" inizierà a lampeggiare e il robot rientrerà alla ricarica quando riconosce il comando di rientro passando nel raggio di azione della ricarica stessa. Premere il tasto "WORK" o attendere alcune ore per far tornare nuovamente il robot in funzione secondo la normale programmazione.

Premere il tasto "WORK" per far eseguire al robot un normale ciclo di lavoro anche se non è nell'orario di funzionamento, il led "Power" inizia a lampeggiare e il robot inizia il ciclo di lavoro solo se le batterie sono sufficientemente cariche. Terminato il ciclo di lavoro, il robot tornerà alla ricarica e riprenderà il funzionamento secondo la normale programmazione.

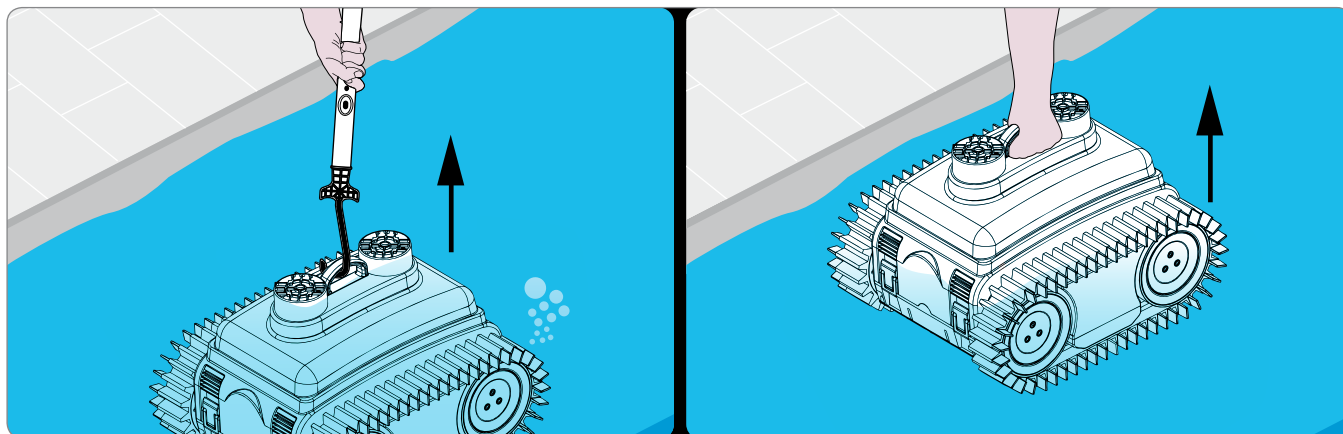


PULIZIA ORDINARIA

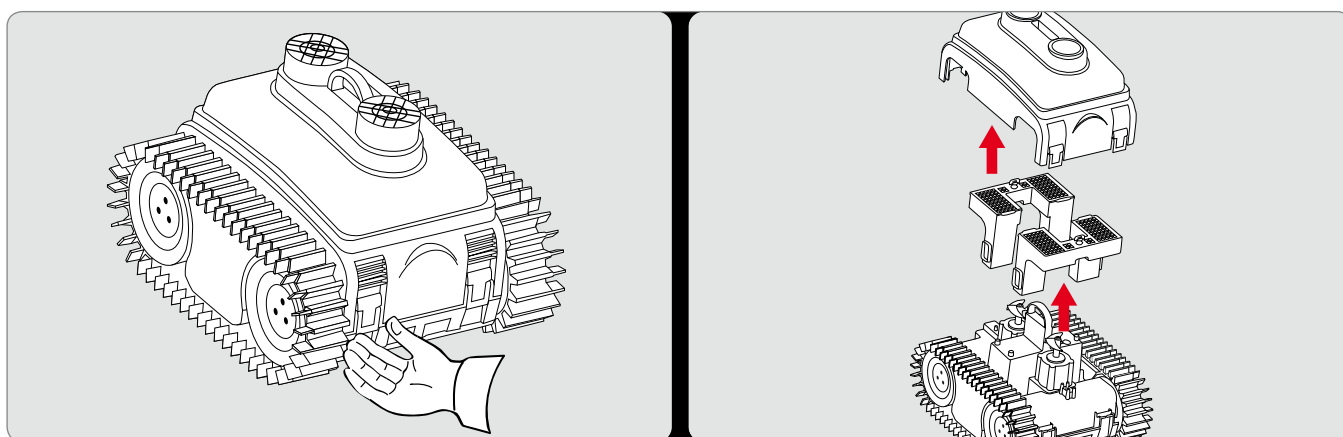
Effettuare la pulizia del filtro frequentemente, per poi diminuirla in relazione allo sporco trovato nel filtro. La frequenza di pulizia dipende da vari fattori, dimensione della piscina, la facilità con cui si sporca, la frequenza d'uso, etc. etc.

IT

- Utilizzare il gancio di recupero per portare il robot in superficie.
- Attendere lo spegnimento delle turbine.
- Estrarre il robot delicatamente dall'acqua afferrando l'apposita maniglia sul gancio di recupero ed appoggiarlo a terra.
- Attendere l'emissione di 4 beep sonori consecutivi a conferma dello spegnimento del robot.



- Sganciare le clips di fissaggio del cofano superiore.
- Sollevare il cofano e rimuovere i filtri per effettuare la pulizia.

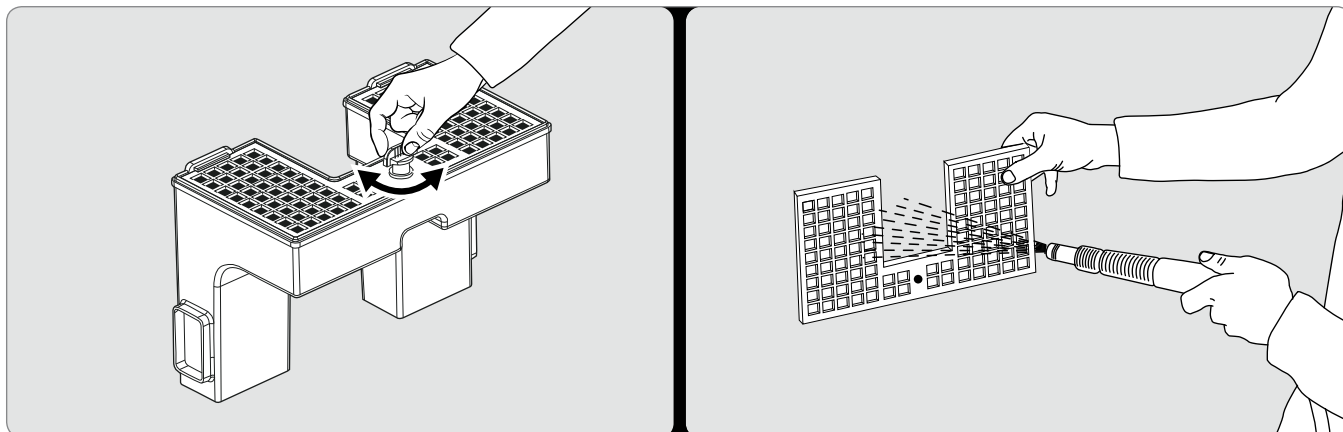


- Aprire il filtro girando la clips di chiusura.
- Pulire il filtro eventualmente con l'ausilio di un tubo d'acqua.
- Chiudere il filtro.
- Posizionare i filtri all'interno del robot.
- Posizionare la scocca ed assicurarsi che tutte le clips siano correttamente chiuse.
- Con gancio di recupero immergere delicatamente il robot all'interno della piscina, vedi "Posizionamento robot in base di ricarica".



Pericolo - Attenzione

Se il robot è rimasto per più di un'ora fuori dall'acqua entra nello stato di standby. In questo caso è necessario posizionare il robot sulla base di ricarica, vedi "Posizionamento robot in base di ricarica", per renderlo nuovamente operativo.



INATTIVITÀ PROLUNGATA E RIMESSA IN SERVIZIO

In caso di inattività prolungata del robot, è necessario effettuare una serie di operazioni per garantire il corretto funzionamento al momento del suo riutilizzo.

1. Estrarre il robot dall'acqua quando il robot ha le batterie completamente cariche. Solitamente prima dell'inizio del primo ciclo di lavoro della giornata. In alternativa disabilitare l'orario di lavoro del robot o i giorni di attività ed estrarlo dopo almeno 4 ore di ricarica.
2. Effettuare tramite un rivenditore autorizzato l'intervento di manutenzione programmata. Tale accorgimento è fondamentale per mantenere in buone condizioni il robot. Di solito l'assistenza include le seguenti operazioni :
 - Pulizia totale del robot, delle turbine, filtri e di tutte le parti mobili.
 - Verifica del funzionamento del robot.
 - Controllo e, se necessario, sostituzione dei componenti usurati quali, ad esempio, filtri, turbine, spazzole.
 - Verifica della capacità della batteria.
 - All'occorrenza il rivenditore può scaricare le statistiche di utilizzo, controllare eventuali malfunzionamenti e anche caricare il nuovo aggiornamento software.
3. Pulizia totale del robot, delle turbine, filtri e di tutte le parti mobili.
4. Controllare eventuali componenti usurati o danneggiati quali, ad esempio, filtri, turbine, spazzole e valutarne la sostituzione.
5. Riporre il robot in un luogo riparato e asciutto, con temperatura ambiente adeguata 10-20 °C e non facilmente raggiungibile da estranei (bambini, animali, altri corpi estranei, ecc.). Conservare il robot ad una temperatura inferiore ai 20°C al fine di limitare l'autoscarica delle batterie.
6. Scollegare la presa di corrente dell'alimentatore.
7. Effettuare la ricarica del robot almeno ogni 5 mesi, per il corretto mantenimento delle batterie.

Rimessa in servizio

Prima di rimettere in servizio il robot dopo una lunga inattività, procedere nel modo indicato.

1. Collegare la spina dell'alimentatore alla presa elettrica.
2. Riattivare l'alimentazione elettrica generale.
3. Immergere delicatamente la macchina in acqua e posizionarla alla placca di ricarica. Se il posizionamento è eseguito correttamente, i led saranno accesi fissi.
4. A questo punto il robot è predisposto all'uso.

RICERCA GUASTI

Le informazioni di seguito riportate hanno lo scopo di aiutare l'identificazione e correzione di eventuali anomalie e disfunzioni che potrebbero presentarsi in fase d'uso. Leggere questa guida prima di rivolgersi al proprio rivenditore.

Inconveniente	Cause	Rimedi
Il Robot sale in parete con difficoltà.	Filtro sporco.	Pulire il filtro
Il robot non sale in parete o le pareti sono sporche.	Programmazione errata.	Controllare nel menu utente "Percentuale su fondale" ed impostarla ad un valore superiore.
Il robot è fermo in piscina, senza essere in ricarica.	Ricarica non raggiungibile.	Controllare la programmazione del lato di rientro. Verificare la corretta posizione della base di ricarica. Controllare che il gancio di fissaggio del cavo di ricarica sia a filo della parete e che la ricarica non sia ruotata su se stessa. Controllare i filtri ed effettuare la pulizia ordinaria. Con il gancio di recupero posizionare il robot alla ricarica, verificare che i led siano accesi fissi, attendere che le batterie siano cariche. Il robot inizierà il suo ciclo solo a batterie cariche all'interno dell'orario di lavoro programmato. Controllare la presenza di alimentazione elettrica alla presa dell'alimentatore.
Il robot non inizia il ciclo di lavoro	Alimentatore spento.	Controllare la presenza di alimentazione elettrica alla presa dell'alimentatore. Controllare la programmazione dei giorni lavorativi e degli orario di lavoro.
La ricarica non si accende	Alimentazione elettrica assente.	Controllare la presenza di alimentazione elettrica alla presa dell'alimentatore.
Il led blu della ricarica lampeggia quando si posiziona il robot in carica.	Lato di ricarica del robot errato.	Con il gancio di recupero ruotare il robot dal lato opposto.
La piscina è sporca.	Programmazione errata.	Verificare l'impostazione ed attenersi ai consigli di programmazione per i parametri : <ul style="list-style-type: none"> • giorni lavorativi • orario di lavoro • velocità sul fondale • percentuale su fondale.
	Filtro sporco	• Eseguire la pulizia ordinaria.
Il robot lavora molto poco rispetto a quanto dichiarato.	Filtro sporco	Eseguire la pulizia ordinaria.
	Le batterie stanno per esaurire il loro ciclo di vita.	Rivolgersi ad un Centro Assistenza autorizzato dal Costruttore.
Il robot quando viene immerso in piscina non parte	Batterie scariche	Con il gancio di recupero posizionare il robot alla base di ricarica, verificare che i led siano accesi fissi, attendere che le batterie siano cariche. Il robot inizierà il suo ciclo solo a batterie cariche all'interno dell'orario di lavoro programmato.

RACCOMANDAZIONI PER LA SOSTITUZIONE PARTI

IT



Importante

Eseguire le operazioni di sostituzione e riparazione secondo le indicazioni fornite dal costruttore, oppure rivolgersi al Servizio Assistenza, qualora tali interventi non siano indicati nel manuale.

SOSTITUZIONE BATTERIE



Importante

Sostituire le batterie presso un centro di assistenza autorizzato.

DISMISSIONE ROBOT

- Questo prodotto, alla fine della sua vita utile, si classifica come RAEE (rifiuti di apparecchiature elettriche ed elettroniche) ed è pertanto vietato smaltirlo sia come normale rifiuto domestico, sia come rifiuto urbano misto (indifferenziato), sia come rifiuto urbano separato (differenziato).
- L'utilizzatore, in fase di dismissione, deve accertarsi che il prodotto sia riciclato nel rispetto dei requisiti di legge locali; in particolare deve obbligatoriamente separare i componenti elettrici ed elettronici e smaltirli in maniera differenziata negli appositi centri di raccolta autorizzati alla raccolta dei RAEE, oppure riconsegnare il prodotto ancora integro al venditore all'atto di un nuovo acquisto. Lo smaltimento abusivo dei RAEE è punito con sanzioni regolate dalle leggi vigenti nel territorio in cui viene accertata l'infrazione.
- La presenza di sostanze pericolose nelle apparecchiature elettriche ed elettroniche ha un potenziale effetto nocivo sull'ambiente e sulla salute umana, pertanto l'utilizzatore riveste un ruolo fondamentale nel contribuire al riutilizzo, al riciclaggio e ad ogni altra forma di recupero dei RAEE.
- Tutti i componenti, che devono essere separati e smaltiti in modo specifico, sono contrassegnati da un apposito segnale.



Pericolo - Attenzione

RAEE - I rifiuti di apparecchiature elettriche ed elettroniche (RAEE) possono contenere sostanze pericolose con effetti potenzialmente nocivi sull'ambiente e sulla salute umana. E' obbligatorio effettuare lo smaltimento dei RAEE in modo corretto e solo presso i centri di raccolta preposti.

- Imballo - L'imballo del prodotto è fatto con materiali riciclabili e deve essere smaltito in modo sostenibile nei contenitori di raccolta preposti o presso appositi centri autorizzati alla raccolta.
- Batterie - Le batterie vecchie o esauste contengono sostanze nocive per l'ambiente e per la salute umana e quindi il loro smaltimento non deve essere effettuato nei normali rifiuti domestici. L'utilizzatore è obbligato a smaltire le batterie in modo sostenibile nei contenitori di raccolta preposti o presso appositi centri autorizzati alla raccolta.